



Festival de Clairvaux Ombres & Lumières 2010

24, 25, 26 Septembre

ENSEMBLE LA FENICE/JEAN TUBÉRY

CÉLINE SCHEEN

MAGID EL BUSHRA

ENSEMBLE VOCAL MÉLIADES

FRANÇOIS-RENÉ DUCHÂBLE

RÉGIS PASQUIER

ROLAND PIDOUX

CHI LI

THIERRY MACHUEL

MICHAËL LONSDALE

BRIGITTE SY

JULIEN SALLÉ

CAROLINE CHASSANY

HÉLÈNE MOULIN

MARCEL PÉRÈS

Réservations : 03 25 27 52 55

EDITO

Ombres & Lumières 2010

VENDREDI 24 SEPTEMBRE

Réfectoire des moines | 20h30

MUSICA CLARAVALLIS

Ensemble vocal la Fenice | Jean Tubéry

Claravallis, la claire vallée, vénérable abbaye où, dans le choix de la solitude et de la prière, Bernard trace pour ses moines au 12^e siècle un chemin «dans la ténèbre plus que lumineuse du silence»... Clairvaux, aujourd'hui maison centrale sécuritaire, «abbaye dont on a fait une bastille» au 19^e siècle, inspirant à Victor HUGO un brûlant plaidoyer contre la peine de mort... Deux mondes, que tout semble opposer dans un lieu unique dont l'atmosphère, chez le visiteur attentif, suscite volontiers questionnements et réflexion.

C'est dans ce cadre patrimonial propice aux grandes interrogations humanistes que s'est construit au fil des saisons le festival de Clairvaux *Ombres & Lumières*. Porté par l'Association Renaissance de l'Abbaye de Clairvaux, il rassemble des artistes internationalement reconnus, qui viennent chaque année défendre à la lumière de leur talent un projet artistique unique en son genre : bâti sur cette double identité de Clairvaux, abbaye et prison, il s'attache, notamment par la participation de détenus à l'écriture de créations musicales, à redonner vie à ce lieu dans le respect de son histoire singulière.

Pour sa 7^e édition, du 24 au 26 septembre, la programmation 2010 aborde, à travers les deux premiers grands concerts, la méditation de l'homme face à la mort. Sous quelles formes le langage musical a-t-il, au fil de son histoire, exprimé cette question universelle ?

En ouverture le vendredi 24, le merveilleux ensemble baroque la FENICE dirigé par Jean TUBÉRY, au cours d'un programme bâti tout spécialement pour Clairvaux, interprétera avec Céline SCHEEN et Magid el BUSHRA en solistes, le *Stabat Mater* de Pergolesi, l'une des plus sublimes illustrations musicales de ce poème qui chante la douleur de la Vierge devant son fils crucifié. Puis, le samedi 25, interprétés par Régis PASQUIER, Roland PIDOUX et François-René DUCHÂBLE, deux *trios «élégiaques»* post-romantiques, l'un de RACHMANINOV, l'autre de CHOSTAKOVITCH, feront entendre les accents de la tristesse et de la révolte devant la mort d'un être cher.

Enfin le dimanche 26, un spectacle musical où s'entrecroiseront créations musicales du compositeur en résidence Thierry MACHUEL et paroles issues des textes écrits par des détenus de la centrale lors des ateliers d'écriture 2010. Le thème interroge la part irréductible d'humanité qui demeure en tout homme, quel que soit son parcours.

Autour des comédiens Michaël LONSDALE et Brigitte SY, le spectacle rassemblera la plupart des musiciens participant au festival pour accompagner les chanteurs Marcel PÉRÈS, Hélène MOULIN et Caroline CHASSANY.

Et, autour de ces grandes manifestations, deux *concerts «alla breve»*, visites des lieux et repas au Lavoir des moines viendront compléter ces trois jours de découvertes culturelles.



photo : Reynald Henry - ADDIM 89

PERGOLESİ, dont 2010 fête le 300^e anniversaire de la naissance et SCARLATTI, deux personnalités majeures du XVIII^e siècle musical italien. Autour de ces deux compositeurs, Jean TUBÉRY, le directeur musical de l'ensemble LA FENICE a construit pour Clairvaux un programme à la mesure du lieu et de son histoire tourmentée : la cantate de SCARLATTI *La Fenice*, l'oiseau phénix qui renaît de ses cendres, suggérant une possible rédemption, suivi d'un motet de Lassus en hommage à Bernard de CLAIRVAUX, puis d'œuvres de GOUDIMEL et TRÉGIAN dont le contenu évoque l'enfermement ou la captivité. Enfin, œuvre majeure de ce programme le *Stabat mater* de PERGOLESİ. L'origine de ce poème latin exprimant la compassion de la Vierge devant le corps de son fils crucifié, est selon toute vraisemblance attribuée à un moine franciscain du 14^e siècle. Bon nombre de musiciens, du XVI^e siècle jusqu'à nos jours, s'en sont inspirés parmi lesquels PERGOLESİ dont la version est reconnue comme l'une des plus remarquables. Ecrite pour soprano, contralto et accompagnement de cordes, c'est l'œuvre ultime de PERGOLESİ avant sa mort, dont le sujet lui permet sans doute d'exprimer le douloureux pressentiment de sa propre fin.

Alessandro SCARLATTI - *Cantate la Fenice*
 Roland de LASSUS - *Motet en écho dédicatoire à Bernard de Clairvaux* : «Mira loquor Bernarde, quid est hoc?»
 Claude GOUDIMEL - *Sur les rives de Babylon plorions mélancoliques (psaume de captivité)*
 Francis TRÉGIAN - *Heaven and hearth & Misses Katherin Tregian's pavan (œuvres écrites dans les geôles de Londres)*
 Giovanni Battista PERGOLESİ - *Stabat Mater*

ENSEMBLE LA FENICE
 Jean TUBÉRY, direction et cornet à bouquin
 Céline SCHEEN, soprano
 Magid EL BUSHRA, contre ténor

L'Ensemble LA FENICE est en résidence à Auxerre. Il bénéficie du soutien du Ministère de la culture et de la communication (DRAC Bourgogne), de la ville d'Auxerre, du Conseil Régional de Bourgogne et du Conseil Général de l'Yonne.

SAMEDI 25 SEPTEMBRE

Chapelle Sainte Anne | 15h30

CONCERT ALLA BREVE**Voix au féminin**

Ensemble vocal Méliades



Fidèle à ses engagements, le festival de Clairvaux accueille désormais chaque année de jeunes talents afin de les faire découvrir au public. Ici, quatre jeunes chanteuses, choristes dans la plupart des grands ensembles vocaux professionnels d'aujourd'hui, ont décidé, en créant leur propre ensemble en 2006, de défendre et de faire découvrir le riche répertoire des voix égales. Elles nous offrent un panorama de l'histoire musicale où sont représentées musiques traditionnelles limousines et occitanes, musique vocale romantique avec un cycle de lieder de Schumann et musique contemporaine avec la messe brève de Thierry MACHUEL.

Musiques traditionnelles limousines et occitanes**Robert SCHUMANN** - *Tragödie*, cycle de lieder op. 64 (transcription Clytus Gottwald)**Thierry MACHUEL** - *Messe brève***Anaïs VINTOUR**, soprano**Delphine CADET**, soprano**Marion DELCOURT**, mezzo soprano**Corinne BAHUAUT**, mezzo soprano

photo : Jacques Normand

photos : DR (François-René Duchâble) / Alvaro Yanez (Régis Pasquier) / Gérard Blaser (Roland Pidoux)

SAMEDI 25 SEPTEMBRE

Réfectoire des moines | 17h30

RÉSONANCES ÉLÉGIAQUES

François-René Duchâble | Régis Pasquier | Roland Pidoux



Les deux trios de RACHMANINOV et CHOSTAKOVITCH procèdent tous deux de la lignée du trio «élégiacque» initié par TCHAIKOVSKI et ainsi nommé pour la source de son inspiration : la douleur, l'angoisse mais aussi la révolte de l'homme devant la mort. Les deux œuvres, bien que séparées par une cinquantaine d'années seulement, sont d'un style très différent qui prend tout son sens à la lumière de la date et du lieu de leur composition : 1892 en Russie pour l'un, 1944 en Union soviétique pour l'autre. Un même pays, deux atmosphères historiquement dissemblables...

Le trio de RACHMANINOV est empreint du profond lyrisme romantique qui caractérise l'œuvre entière de ce compositeur, hanté par la mélancolie et la mort. Chez CHOSTAKOVITCH, au delà de la douleur issue de la mort d'un ami, l'on entend dans cette œuvre parcourue d'âpres sonorités, les déchirements d'un homme face à un environnement qui condamne toute liberté d'expression et de création. Les deux trios se rejoignent toutefois dans l'esprit du final, lente descente jusqu'à une dernière note, ultime souffle de vie avant le silence de la mort.

Deux pièces d'Ernest BLOCH, compositeur américain d'origine suisse, dont l'œuvre d'une grande originalité musicale est profondément marquée par la tradition hébraïque, compléteront ce programme d'une haute spiritualité.

Serge RACHMANINOV - *Trio élégiaque n°1 en sol mineur pour piano et cordes***Ernest BLOCH** - *Nigun pour violon et piano - Méditation hébraïque pour violoncelle et piano***Dimitri CHOSTAKOVITCH** - *Trio n°2 en mi mineur op. 67 pour piano et cordes***Régis PASQUIER**, violon**Roland PIDOUX**, violoncelle**François-René DUCHABLE**, piano

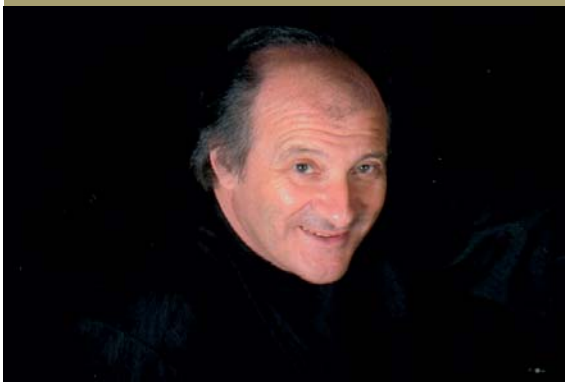
DIMANCHE 26 SEPTEMBRE

Chapelle Sainte Anne | 15h30

CONCERT ALLA BREVE

Un maître et son élève

Régis Pasquier | Chi Li



Régis PASQUIER a souhaité présenter au public un jeune élève exceptionnellement doué de sa classe du Conservatoire National Supérieur de Musique de Paris : « *Aussi à l'aise au piano qu'au violon, Chi LI possède déjà, malgré son jeune âge, une extraordinaire maturité technique et artistique. Pour moi, il ne fait aucun doute qu'il jouera très bientôt dans la cour des grands, des plus grands...* »

Wolfgang Amadeus MOZART - *Sonate en mi mineur K 304 pour violon et piano*

Frédéric CHOPIN - *Nocturne pour piano*

Serge PROKOFIEV - *Sonate pour deux violons en ut majeur op.56*

Nicolo PAGANINI - *2 Caprices pour violon seul*

Régis PASQUIER, violon

Chi LI, violon et piano

photos: Alvaro Yanez (Régis Pasquier) / DR (Chi Li)

photos: Serge Darmon, collection Christophe (Michael Lonsdale) / Marion Boudon-Machuel (Thierry Machuel) / Julien Sallé (photo du spectacle)

DIMANCHE 26 SEPTEMBRE

Réfectoire des moines | 17h30

DANS LA CITÉ DES ÂMES PERDUES

Dialogues de l'ombre

Michael Lonsdale | Brigitte Sy | Julien Sallé | Thierry Machuel



SPECTACLE MUSICAL | CRÉATION MONDIALE

commande du festival et du Fond d'action SACEM

Un beau moment de partage pour la saison 2010 que ce spectacle musical auquel la plupart des musiciens du festival ainsi que trois chanteurs et deux comédiens ont accepté de participer. La force et l'urgence des paroles et des textes recueillis au cours de ces trois années d'ateliers d'écriture avec des détenus nous ont amenés cette année à imaginer une mise en situation scénique : paroles issues des ateliers, musiques et images s'y échangeront entre musiciens et comédiens, recréant au plus près la réalité quotidienne de ces lieux d'exclusion et les quelques moments de lumière qu'un regard, une écoute attentive peuvent y faire briller. Car c'est un fait que l'art et la culture, partout mais peut-être surtout en prison, sont l'un des moyens de restituer à chacun, quel que soit son parcours, la dignité humaine à laquelle tout homme a droit. Thierry Machuel, compositeur en résidence de création pour la troisième année, en témoigne : « *la force des textes m'amène aujourd'hui au projet d'une mise en regard. Entre détenus et poètes. Entre voix de l'intérieur et voix de l'extérieur. D'une rencontre que j'opérerai dans la musique elle-même et qui vaudra surtout par ce qui adviendra de cette mise en regard, à savoir, notre part d'humanité, présente en chacun de nous, et qui nous montrerait notre égale valeur à tous, au delà des parcours, des tragédies, des souffrances...* »

Thierry MACHUEL, création musicale

Brigitte SY et Julien SALLÉ adaptation, mise en scène et images vidéo

Textes écrits par les détenus des ateliers d'écriture dits par Michael LONSDALE, comédien et Brigitte SY, comédienne

Thierry MACHUEL - *Trois duetti pour voix et instrument :*

- *Einmal, da hörte ich ihn...* pour soprano et clarinette sur des textes en allemand de Paul Celan

- *Le ore del giorno* pour contralto et violon sur des textes en italien de Daniela Attanasio

- *Etat de siège* pour baryton et corne à bouquin sur des textes en arabe de Mahmoud Darwich

Thierry MACHUEL - *Antiennes de solitude pour violoncelle solo*

Thierry MACHUEL - *Dialogues de l'ombre* sur des textes de détenus pour trio vocal et piano

Caroline CHASSANY, soprano | Hélène MOULIN, mezzo | Marcel PÉRÈS, baryton | ND, clarinette | Régis PASQUIER, violon |

Jean TUBÉRY, corne à bouquin | Roland PIDOUX, violoncelle | François-René DUCHÂBLE, piano

LES ARTISTES

ENSEMBLE LA FENICE

Le phénix—en italien La Fenice—est à l'origine, l'oiseau fabuleux de la mythologie qui se consume avant de renaître de ses cendres. C'est aujourd'hui le nom emprunté par un groupe de musiciens réunis depuis 1990 par le cornettiste Jean TUBÉRY, animés du désir de faire partager leur passion pour la fastueuse musique vénitienne de l'époque. L'ensemble LA FENICE, qui fête en 2010 ses 20 ans, est invité dans les plus grands festivals nationaux et internationaux où il s'est imposé en tant que spécialiste incontournable du XVII^e siècle et du *Seicento* italien en particulier. L'ensemble LA FENICE est en résidence à Auxerre. Il bénéficie du soutien du Ministère de la culture et de la communication (DRAC Bourgogne), de la ville d'Auxerre, du Conseil Régional de Bourgogne et du Conseil Général de l'Yonne.

JEAN TUBÉRY, cornet à bouquin

Passionné par la musique italienne du XVII^e siècle, Jean TUBÉRY, après des études de flûte à bec aux conservatoires de Toulouse et d'Amsterdam, se consacre à l'un des instruments les plus appropriés à la faire revivre: le cornet à bouquin. Il suit l'enseignement de Bruce DIOKEY à la Schola Cantorum de Bâle, dont il obtient le diplôme de concertiste. Après avoir joué avec les ensembles les plus renommés il fonde en 1990 l'ensemble LA FENICE, avec lequel il obtient le Premier Prix des Concours Internationaux de Musique Ancienne de Bruges et de Malmö. Jean TUBÉRY enseigne le cornet à bouquin et des cours d'interprétation au C.N.R. de Paris et au Conservatoire Royal de Bruxelles. Il donne des master-classes un peu partout en Europe ainsi qu'aux USA. Son intérêt pour le répertoire vocal l'amène également à la direction de chœur et à la direction de musique scénique. En 2008 il dirige l'Académie d'Ambronay et le chœur de Radio-France en tant que chef invité.

CÉLINE SCHEEN, soprano

Céline SCHEEN se forme à la Guildhall School of Music and Drama de Londres auprès de Vera Rosza. Lauréate de plusieurs concours, elle se produit régulièrement depuis 2001 sur les plus grandes scènes internationales d'opéra (la Monnaie à Bruxelles, le Capitole de Toulouse, New York, Tokyo...) et dans les festivals les plus renommés (Innsbruck, La Folle Journée de Nantes) en collaboration avec les meilleurs chefs et ensembles musicaux (RICERCAR CONSORT, LA SIMPHONIE DU MARAIS, LES TALENS LYRIQUES, JORDI SAVALL, RENÉ JACOBS...). 2007 a vu ses premières collaborations avec CAFÉ ZIMMERMANN et l'ensemble LA FENICE. En 2008 avec LES TALENS LYRIQUES elle est en tournée avec le *Requiem* de CAMPRA à Essen et Athènes et dans les festivals d'Aix en Provence, de Beaune et de Saint Denis. Elle

chante les *Vépres* de MONTEVERDI avec Philippe HERREWEGHE en Toscane. En 2009 elle retrouve LA FENICE de Jean TUBÉRY à Auxerre, Beaune et Ambronay. En 2010 elle chante Platée de RAMEAU à l'Opéra du Rhin avec LES TALENS LYRIQUES et Christophe ROUSSET.

MAGID EL BUSHRA, contre ténor

Magid EL BUSHRA est né à Khartoum et a étudié la musique à Oxford puis au Royal College of Music à Londres. En 2006, il est admis à l'Opera Studio Vlaanderen à Gand. Il s'est produit récemment dans *Dido And Aeneas* de PURCELL au Concertgebouw d'Amsterdam et au Théâtre des Champs Élysées. Il a également chanté dans *L'Orfeo* de MONTEVERDI avec LES ARTS FLORISSANTS (William CHRISTIE) au Teatro Real de Madrid. En concert, Magid a chanté en soliste dans *Epitaphium Carpentarii* de CHARPENTIER avec IL SEMINARIO MUSICALE diffusé sur Arte de la Chapelle Royale de Versailles et enregistré pour Zig Zag le *Stabat Mater* de PERGOLESE. En 2008 il a enregistré le *Pie Jesu du Requiem* de Durufé chez Harmonia Mundi. Parmi ses récents engagements, le *Dixit Dominus* de HAENDEL et le *Gloria* de VIVALDI à l'église St Martin in the Fields. Fin 2008, MAGID a remporté le grand prix au Concorso Internazionale di Musica Sacra à Rome.

ENSEMBLE VOCAL MÉLIADES, voix au féminin

Né en 2006 d'une rencontre artistique et humaine entre 4 musiciennes, Anaïs VINTOUR, Delphine CADET, Marion DELCOURT, Corine BAHUAUD aux parcours aussi divers que riche, MÉLIADES a pour philosophie d'ouvrir au plus grand nombre la musique vocale féminine. Leur large répertoire s'attache autant à la diffusion de la musique contemporaine, en collaboration avec la nouvelle génération de compositeurs, qu'aux musiques traditionnelles étrangères et françaises, notamment celles du Limousin, lieu de résidence de l'ensemble. Parallèlement, MÉLIADES parcourt les âges de la musique du 14^e au 21^e siècle en interprétant de nombreux répertoires pour voix égales a capella, sacrés ou profanes, savants ou populaires.

FRANÇOIS-RENÉ DUCHÂBLE, piano

Changement de cap pour ce pianiste de renommée internationale, encouragé en 1973 par Arthur RUBINSTEIN à se lancer dans une carrière de soliste. Il est alors invité par toutes les plus grandes formations internationales sous la direction des plus grands chefs. Trente années de concerts dans les temples de la musique lui ont valu la reconnaissance du public et de prestigieuses récompenses musicales. Loin de s'écarter de la musique, François-René DUCHÂBLE s'offre aujourd'hui un nouvel élan avec des partenaires choisis pour leur complicité

comme Alain CARRÉ, comédien. Ils innovent des formules musicales où poésie, littérature, danse partagent la magie de lieux insolites, loin des parcours obligés. C'est dans cet esprit qu'il revient chaque année depuis sept ans animer le *Festival de Clairvaux* et participer à son action en milieu carcéral.

RÉGIS PASQUIER, violon

Né dans une illustre famille de musiciens, Régis PASQUIER remporte à 12 ans ses premiers prix de violon et de musique de chambre au CNSMP et s'envole, deux ans après, aux États-Unis. Il y rencontre Isaac STERN, David OISTRAKH, Pierre FOURNIER et Nadia BOULANGER. Zino FRANCESCATTI l'invite à enregistrer avec lui le *Concerto pour deux violons* de BACH. «Sa sonorité franche et ample, son soin scrupuleux du phrasé, son aisance technique remarquable, sa justesse totale» sont des qualités que distinguent rapidement les grands orchestres, en France comme à l'étranger (Japon, États-Unis, Allemagne, Hongrie, République Tchèque...) où il se rend régulièrement chaque année. Il multiplie, depuis 1990, les enregistrements des concertos autant que d'œuvres de musique de chambre. Régis PASQUIER enseigne le violon et la musique de chambre au Conservatoire National Supérieur de Musique de Paris depuis 1985. Il joue un magnifique violon Joseph GUARNENIUS (DEL GESU) CREMONA 1734.

ROLAND PIDOUX, violoncelle

ROLAND PIDOUX fait ses études au CNSM de Paris où il obtient ses diplômes en 1965 et 1966. Il se passionne alors pour la musique de chambre, parallèlement à sa carrière de concertiste. En 1968, il fonde avec Jean-Pierre WALLEZ, L'ENSEMBLE INSTRUMENTAL DE FRANCE puis rejoint le QUATUOR VIA NOVA durant sept ans avant de retrouver Régis et Bruno PASQUIER au sein du TRIO PASQUIER. Il joue également aux côtés d'Isaac STERN, Pierre FOURNIER, Jean-Pierre RAMPAL, Mstislav ROSTROPOVITCH... En 1969, il est engagé à l'Orchestre de l'Opéra de Paris, puis à l'Orchestre National de France comme violoncelle solo de 1978 à 1987. Il constitue un trio avec ses amis de longue date, le pianiste Jean-Claude PENNETIER et le violoniste Régis PASQUIER. Roland PIDOUX, enseigne la violoncelle depuis 1988 au CNSMP. Il est directeur artistique des Rencontres de Violoncelle de Belaye (Lot)

CHI LI, piano et violon

Né à Taïwan en 1994, CHI LI débute l'étude du violon à l'âge de 5 ans. Il s'initie également au piano et mène brillamment les deux instruments parallèlement. Il remporte à 6 ans le premier prix du concours pour jeunes pianistes de Taïwan et est lauréat l'année suivante du concours national de violon organisé par le gouvernement. Il

prend des cours avec des personnalités musicales telles que Irina MEDVEDEVA, Zakhar BRON et est remarqué à Paris par Régis PASQUIER. En 2005, il entre au CNR de Toulouse et obtient son prix avec mention très bien à l'unanimité à 13 ans. Il intègre la classe de Régis PASQUIER au CNSM de Paris en 2008. Ses multiples talents lui permettent de débiter une carrière tant en soliste (avec l'Orchestre Philharmonique de Bohême, l'Orchestre de Chambre de Toulouse.) qu'en récital à Taïwan, en France et en Suisse. Son répertoire violonistique comprend les concertos de TCHAIKOVSKI, SIBELIUS, BRAHMS, PAGANINI, BARTÓK, BRUCH, MENDELSSOHN mais aussi les classiques tels que BACH, MOZART ou HAYDN. CHI LI a enregistré son premier disque de l'intégrale des sonates d'EUGÈNE YSAÏE pour violon seul en 2008.

THIERRY MACHUEL, compositeur

Compositeur et pianiste français né à Paris en 1962, Thierry MACHUEL a consacré la majeure partie de son travail à l'art choral, sur des textes d'auteurs contemporains dans toutes les langues. Son œuvre aborde aujourd'hui des territoires de plus en plus éloignés des langues européennes, avec un intérêt marqué pour les textes de témoignage, les écrits de résistants ou de communautés ayant des expériences de vie singulières. Il a été pensionnaire de la Villa Médicis de 1996 à 1998, de la Casa de Velazquez de 1999 à 2001, et s'est vu attribuer le prix SACEM de la musique vocale pour l'année 2008. Depuis 2008, il est en résidence de création auprès du Festival de Clairvaux *Ombres & Lumières*, où il initie un travail de création musicale basé sur des textes issus d'ateliers d'écriture mené avec des détenus de la maison centrale de Clairvaux.

MICHAËL LONSDALE, comédien

Né à Londres d'une mère anglaise et d'un père français, Michaël LONSDALE passe une partie de son enfance au Maroc avant d'arriver à Paris pour y suivre des cours de théâtre. Depuis 1955 où il monte sur les planches pour la première fois sous la direction de Raymond ROULEAU au Théâtre des Mathurins, ses activités artistiques ont pris de multiples développements notamment au cinéma avec des réalisateurs prestigieux tels Marguerite DURAS, Jean-Pierre MOCKY, François TRUFFAUT, Joseph LOSEY, Louis MALLE, Luis BUNUEL, Jean-Jacques ANNAUD dans le film *Au nom de la rose* et dans des films plus grand public comme *Hibernatus* et le *James Bond, Moonraker*. Il n'abandonne pas pour autant le théâtre où il joue dans des pièces comme *L'amante anglaise* ou *La Mouette* et où il réalise également bon nombre de mises en scène de pièces classiques

ou de spectacles musicaux. Michaël LONSDALE s'adonne également à sa passion de la peinture et expose régulièrement ses toiles.

BRIGITTE SY, comédienne

Brigitte SY a plus d'une corde à son arc: au cinéma, elle a tourné en tant qu'actrice, une vingtaine de films avec des metteurs en scène tels que Philippe GARREL, Raoul RUIZ, Marion VERNOUX, Vincent RAVALEC, Arthur JOFFÉ et réalisé elle-même deux films déjà diffusés sur Arte et plus récemment un troisième *Les mains libres*, long métrage actuellement en post production. Comédienne, elle a joué au théâtre un vaste répertoire de SOPHOCLE à BRECHT et BERGMANN en passant par SHAKESPEARE et Victor HUGO. Metteur en scène, elle travaille dans des théâtres parisiens aussi bien que des scènes nationales comme à Mâcon où elle a monté *Bérenice* de RACINE. Elle met aussi en scène depuis une vingtaine d'années du théâtre en milieu carcéral, aux maisons d'arrêt de Fleury-Mérogis, Bois d'Arcy ou de la Santé où elle a notamment réalisé en 1997 un spectacle écrit en collaboration avec des détenus et Annie LECLERC et transmis en duplex télévisé au Théâtre national de Chaillot pour les 2^e journées de la Justice.

JULIEN SALLÉ, cinéaste

Après des études de cinéma à Paris III et à la FAMU à Prague, Julien SALLÉ réalise en 2001 son premier court métrage *Shon* qui sera sélectionné à la Quinzaine des réalisateurs à Cannes ainsi que dans de nombreux festivals. En 2004, il réalise *Saison* un moyen métrage, ainsi que *Dans l'ombre d'une ville*, un documentaire sur les femmes en cours d'alphabetisation du quartier de la Goutte d'or à Paris. En 2008, il réalise *Or, les murs*, long métrage tourné à la Centrale de Clairvaux sur le travail de création musicale mené avec des détenus par le compositeur Thierry MACHUEL. Film déjà sélectionné par les festivals d'Ajaccio Corsica-doc, de la Rochelle et ARTIFA 2010 (Festival International du Film sur l'Art) de Montréal (Canada). Parallèlement à son travail cinématographique, il participe régulièrement au collectif de plasticiens *Objet(s) d'échange* dans lequel il développe un travail plastique sur la vidéo et son installation dans l'espace.

CAROLINE CHASSANY, soprano lyrique

Caroline CHASSANY intègre dès l'âge de 11 ans la Maîtrise de Radio France et complète ses études musicales avec le Piano et la Contrebasse. Elle a suivi les cours et master-classes de Margreet HONIG à Amsterdam et se perfectionne aujourd'hui auprès de Florence GUIGNOLET et Hanna SCHAER à Paris. Travaillant au sein des plus prestigieux ensembles vocaux, ACCENTUS, LES ARTS

FLORISSANTS, LES JEUNES SOLISTES, LES MUSICIENS DU LOUVRE, elle se produit également en récital dans un répertoire qui va de la musique baroque aux compositeurs les plus contemporains comme Philippe FÉNELON et Thierry MACHUEL dont elle crée plusieurs pièces. Elle interprète de nombreux rôles à l'opéra, de MOZART à SCHÖNBERG, sur des scènes françaises et européennes. Caroline CHASSANY se produit régulièrement avec AXE 21 et L'ENSEMBLE INTERCONTEMPORAIN, notamment au Festival Musica de Strasbourg et à la Cité de la Musique de la Villette.

HÉLÈNE MOULIN, mezzo soprano

Originaire de Rennes, elle obtient en 1999 au CNR un 1^{er} prix de chant. Elle participe à de nombreux stages sur l'interprétation de la musique ancienne et contemporaine et fait ses débuts professionnels à l'Opéra de Rennes. Elle est admise en 2000 au Centre de Formation des Jeunes Solistes de Notre-Dame de Paris, ainsi qu'au CNSM. Elle partage depuis ses activités entre la création contemporaine (collaborations avec Philippe MANOURY, Thierry PÉCOU, Thierry MACHUEL, à l'IRCAM), l'opéra, l'oratorio et la musique sacrée, la musique de chambre et le récital. Elle s'est produite avec L'ENSEMBLE INTERCONTEMPORAIN, le CHŒUR DE CHAMBRE ACCENTUS, CONCERTO KÖLN, L'ORCHESTRE DE PARIS, sous la direction de Laurence EQUILBEY, Pierre BOULEZ, Heinz HOLLIGER, Jonathan NOTT, Emmanuel KRIVINE, David ROBERTSON, Erik ERIKSON, dans des salles renommées l'Arsenal de Metz, la Philharmonie de Berlin, la Cité de la Musique, l'International Forum de Tokyo, le Théâtre Baryton d'Epidaure.

MARCEL PÉRÉS, baryton

Après des études d'orgue et de composition au conservatoire de Nice, Marcel Pérès poursuit sa formation en Grande-Bretagne et au Canada. De retour en Europe en 1979, il se spécialise dans la musique médiévale et fonde en 1982 l'ensemble ORGANUM avec lequel il entreprend une exploration méthodique des répertoires liturgiques médiévaux. Il fonde en 1984 la Fondation Royaumont le CERIMM (Centre Européen pour la Recherche sur l'Interprétation des Musiques Médiévales) qu'il dirige jusqu'en 1999. Avec l'ensemble ORGANUM il réalise une trentaine d'enregistrements dont la plupart ont reçu les plus hautes distinctions. En 2001, Marcel PÉRÉS crée à l'Abbaye de Moissac le CIRMA, (Centre Itinérant de Recherche sur les Musiques Anciennes) destiné à développer des approches complémentaires entre les traditions vivantes et l'archéologie musicale. Marcel PÉRÉS a reçu en 1990, le Prix Léonard de Vinci du Secrétariat d'État français aux relations culturelles internationales.

LES LIEUX DES CONCERTS

LA CHAPELLE SAINTE ANNE LE RÉFECTOIRE DES MOINES



LA CHAPELLE SAINTE ANNE

Edifiée au début du XVIII^e siècle à l'emplacement de l'ancienne chapelle de la porterie de l'Abbaye, déjà dédiée à Sainte Anne, cet élégant bâtiment est la traditionnelle « chapelle des étrangers » que toutes les abbayes cisterciennes offraient aux visiteurs comme lieu de culte, hors de la clôture.

Il n'y a plus de moines à Clairvaux depuis 1790. Mais une messe est dite régulièrement dans la chapelle Sainte Anne. Une messe sera célébrée le dimanche 26 septembre à 9h45 présidée par Jean Brethé des Pères de Chavagnes.

LE RÉFECTOIRE DES MOINES

Six siècles après sa fondation par saint Bernard, l'abbaye de Clairvaux connaît au XVIII^e siècle une transformation profonde de son architecture. Alors que la plupart des abbayes du royaume survivent péniblement des conséquences de la Réforme, Clairvaux est restée prospère avec ses 20000 hectares de forêts, de vignes et de terres labourables. Les moines aspirent à plus de confort, démolissent une large partie des bâtiments médiévaux et s'offrent un immense ensemble monumental encadrant une vaste cour carrée. Chef d'œuvre de l'architecture classique, ce Grand Cloître perpétue la rigueur et la sobre majesté de l'esprit cistercien. Mais les derniers abbés de Clairvaux ne résistent pas à la tentation d'aménager au sein du Grand Cloître un splendide et vaste réfectoire avec plafonds décorés de trophées en stuc, lambris enchâssant des médaillons peints et sol de belle pierre blanche et cabochons noirs. Pourtant, les moines n'en profitèrent guère, chassés par la Révolution. En 1808, Napoléon introduit la peine de privation de liberté dans l'arsenal des condamnations. L'abbaye devient la plus grande prison française. Les pierres de l'abbatiale médiévale sont abandonnées à l'entrepreneur chargé des travaux. Pour que les détenus bénéficient quand même d'un lieu de culte, le réfectoire devient chapelle. Elle le restera jusqu'en 1971 avant d'être abandonnée aux chouettes qui hantent son espace délabré, étonnant vestige hors du temps, à qui la musique redonne mystère et spiritualité.

photos: Nicole Maignot (Chapelle Sainte-Anne) / Antoine-Leroux Dhuys (Réfectoire des moines)

BULLETIN DE RÉSERVATION FESTIVAL OMBRES & LUMIÈRES 2010

VENDREDI 24 SEPTEMBRE

	Horaire	Billetterie	Restauration
11h 14h 15h 16h 17h	7€ h x pers =	€
Visite guidée de l'Abbaye (1h30)			
20h30 Concert Réfectoire des moines	25€	x pers =	€
<i>Musica Claravallis</i> Ensemble LA FENICE / Jean TUBERY			

SAMEDI 25 SEPTEMBRE

10h30 Visite guidée de l'Abbaye (1h30)	7€	x pers =	€
12h15 Déjeuner Lavoir des moines	20€	x pers =	€
15h30 Concert "Alla breve" Chapelle Sainte Anne	15€	x pers =	€
<i>Voix au féminin</i> Ensemble Vocal MELIADES			
17h30 Concert Réfectoire des moines	25€	x pers =	€
<i>Résonnances élégiaques</i> François René DUCHABLE / Régis PASQUIER / Roland PIDOUX			
20h30 Dîner aux Chandelles Cellier aux Moines de Bar-sur-Aube	30€	x pers =	€

DIMANCHE 26 SEPTEMBRE

10h30 Visite guidée de l'Abbaye (1h30)	7€	x pers =	€
12h15 Déjeuner Lavoir des moines	20€	x pers =	€
15h30 Concert "Alla breve" Chapelle Sainte Anne	15€	x pers =	€
<i>Un maître et son élève</i> Régis PASQUIER / Li CHI			
17h30 Concert Réfectoire des moines	25€	x pers =	€
<i>Dans la cité des âmes perdues</i> Spectacle musical, création mondiale Thierry MACHUEL / Michaël LONSDALE / Brigitte SY / Julien SALLÉ			

Réduction de 5€ / personne si réservation à 2 concerts au Réfectoire des moines.
Réduction de 10€ / personne si réservation à 3 concerts au Réfectoire des moines.

..... € x pers =

TOTAL

Billetterie	Restauration
..... € €

La réservation s'effectue par courrier en nous retournant ce bulletin dûment rempli accompagné de votre chèque, à l'ordre de l'Association et d'une enveloppe timbrée à vos noms et adresse. Les billets seront envoyés début septembre. Les chèques ne seront encaissés qu'après le Festival. Attention, pas d'annulation, ni de remboursement possibles à moins de 15 jours du Festival.

Association Renaissance Abbaye de Clairvaux
Hostellerie des Dames
10310 Clairvaux

Mr, Mme
.....
Adresse
.....
.....
Téléphone (indispensable)
Mail (facultatif)



MECENAT & PARTENARIAT

Le Festival de Clairvaux est subventionné par le Ministère de la Culture et de la Communication (DRAC Champagne Ardenne), le Conseil Régional de Champagne Ardenne et le Conseil Général de l'Aube. Il reçoit le soutien du Fonds d'Action SACEM, de la Fondation pour l'Art et la Recherche, de la Fondation ORANGE, de la Caisse des Dépôts et Consignations et de la Direction de l'Administration Pénitentiaire (DISP de Dijon, SPIP de l'Aube et CP de Clairvaux).

L'ANDRA (Agence nationale pour la gestion des déchets radioactifs) est partenaire du Festival de Clairvaux.

Le Fonds d'Action SACEM est fier et heureux de présenter la nouvelle création de Thierry MACHUEL.

Pour la troisième année consécutive, le Fonds d'Action SACEM s'associe au Festival de Clairvaux pour passer commande à Thierry MACHUEL et poursuivre le tryptique «*Nocturnes de Clairvaux*» basé sur les écrits des détenus de la Centrale de Clairvaux. Pour 2010, l'ambition de la nouvelle création est de mêler musique et théâtre à partir des ateliers menés avec les détenus.

Chaque année, le Fonds d'Action veille à la mise en place de commandes faites à des compositeurs talentueux. Philippe SCHOELLER, Eric TANGUY, Etienne PERRUCHON, Karl NAEGELEN, Julien GAUTHIER, Rodolphe BRUNEAU-BOULMIER et François MÉMOUN sont les compositeurs de la saison 2009/2010.

En accordant ses aides à tous les courants de la création musicale, sans distinction de genres, le Fonds d'Action SACEM conduit une politique de mécénat diversifiée.

Il se donne pour objectifs de :

- favoriser la formation de nouveaux publics, enfants et adolescents à la musique classique et au jazz
- accorder son concours à la création musicale en passant commande à des compositeurs
- contribuer à la révélation de jeunes talents
- promouvoir la musique de film et le métier de compositeur de cinéma
- de promouvoir le répertoire français.

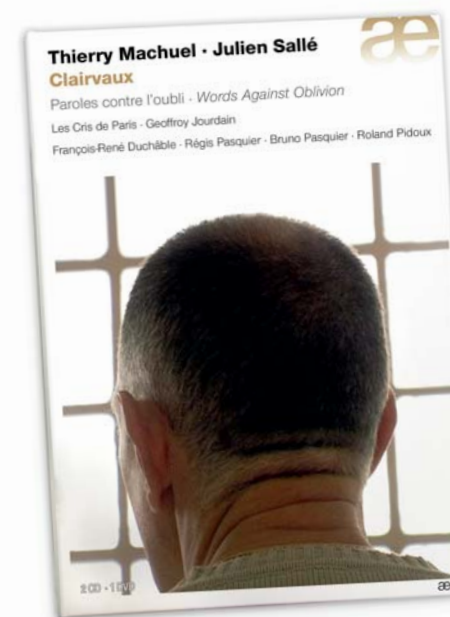
Avec le Fonds d'Actions SACEM, la musique se conjugue au Passé, au Présent et au Futur.

Fonds d'Action SACEM 30 rue Ballu 75431 Paris cedex 09 – tél : 01 47 15 48 91/94
fonds.action@sacem.fr - www.sacem.fr

Le Festival de Clairvaux est membre de la fédération France Festivals.
Télérama est partenaire du Festival de Clairvaux.

NOUVEAUTÉS 2010

ÉDITION D'UN COFFRET CLAIRVAUX *Textes, musique et film documentaire*



THIERRY MACHUEL - JULIEN SALLÉ CLAIRVAUX

PAROLES CONTRE L'OUBLI - WORDS AGAINST OBLIVION

«*Saluons l'initiative d'Anne-Marie SALLÉ et de Thierry MACHUEL. Grâce à eux et à tous ceux qui ont contribué à la réalisation du festival de Clairvaux Ombres et lumières, le mur du silence qui enserme l'univers pénitentiaire s'est ouvert aux voix des détenus*» écrit Robert BADINTER en introduction au prestigieux coffret Clairvaux qui sera proposé au public en septembre. Le label musical AEON s'est en effet associé au festival pour éditer un recueil de toutes les œuvres suscitées par l'aventure humaine exceptionnelle menée ces dernières années à Clairvaux. Œuvres littéraires, musicales et cinématographique, le tout formant un ensemble autour de ce lieu patrimonial unique, susceptible aujourd'hui encore de susciter une créativité dont une partie est issue du milieu carcéral, auquel on ne prête guère d'ordinaire le droit à une parole créative.

Comprenant un livret regroupant les textes des détenus de la Maison Centrale issus des ateliers d'écriture 2008/2009 et ceux des moines de Cîteaux, deux CD des créations musicales composées par Thierry MACHUEL sur ces textes en 2008/2009, enregistrées lors du festival 2009 et interprétées par LES CRIS DE PARIS sous la direction de Geoffroy JOURDAIN, François-René DUCHÂBLE, Régis et Bruno PASQUIER, Roland PIDOUX ainsi que le DVD du film documentaire *Or, les murs* tourné par le cinéaste Julien SALLÉ à la Maison Centrale lors des ateliers 2008, ce coffret sera en vente à la librairie de l'Abbaye lors du Festival.

photo: Julien Sallé



MINISTÈRE DE LA JUSTICE

REGION CHAMPAGNE ARDENNE



NOUVEAUTÉS 2010

INFOS PRATIQUES

ATELIERS ET EXPOSITIONS

Peinture et photographie

Approfondissant son projet de créer des passerelles entre prison et abbaye, le festival propose des ateliers pluridisciplinaires aux détenus de la maison centrale, dont les résultats sont destinés à être présentés lors du festival. Ainsi 2010 donnera lieu à deux expositions :

L'une présentera les toiles réalisées lors d'un atelier de peinture conduit par le peintre Claude MANESSE, que Max-Paul FOUCHET a décrit comme « *(l') homme d'un temps en quête du spirituel dans l'art* ». L'artiste s'est engagé à suivre régulièrement un groupe de détenus volontaires parce que, écrit-il, « *je crois que la peinture est évasion et s'ils peuvent par cet art, se retrouver, je n'aurai pas perdu mon temps* ». Sur le thème choisi cette année d'*Ombres & Lumières*, l'exposition sera présente à l'abbaye de septembre à novembre 2010.

La seconde exposition portera sur des photos/portraits prises dans le cadre d'un atelier de photographie mené en 2010 par le photographe Pierre-Anthony ALLARD, directeur artistique jusqu'en 2007 du célèbre studio HARCOURT. « *La photographie n'est pas réservée qu'à une minorité d'élus, dit-il, le portrait, c'est surtout une rencontre intime avec des êtres humains. C'est étymologiquement dessiner avec la lumière. Non seulement éclairer des individus mais aussi capter la lumière qui émane de chacun de nous* ». Les détenus seront à la fois modèles et acteurs de cet atelier qui portera sur le moment privilégié où l'objectif tente de saisir un éphémère moment d'humanité.

Exposition de septembre à novembre 2010.

photos: DR

SE LOGER DANS LE VOISINAGE DE CLAIRVAUX

Hôtel des Dhuits ***

Route nationale 19
COLOMBEY-LES-DEUX-ÉGLISES
Tel: 03 25 01 50 10
Fax: 03 25 01 56 22
42 chambres de 50 à 75 € (tarif préférentiel pour les personnes ayant réservé au festival)
dhuits@relais-sud-champagne.com

Hostellerie La Montagne ***

Rue de Pisseloup
52330 COLOMBEY-LES-DEUX-ÉGLISES
tel: 03 25 01 51 69
Fax: 03 25 01 53 20
9 chambres de 120 à 177 €
www.hostellerielamontagne.com

La Grange du Relais (logis de France)

2 RN 19
52330 COLOMBEY-LES-DEUX-ÉGLISES
Tel: 03 25 02 03 89
Fax: 03 25 01 51 81
11 chambres de 58 à 85 €
denis.dambrine@wanadoo.fr

Hôtel St Nicolas ***

2 rue Général de Gaulle
10200 BAR-SUR-AUBE
Tel: 03 25 27 08 65
Fax: 03 25 27 60 31
27 chambres de 65 à 70 €
lesaintnicolas2@wanadoo.fr

Moulin du Landion

10200 DOLANCOURT
(9km de Bar-sur-Aube)
Tel: 03 25 27 92 17
Fax: 03 25 27 94 44
16 chambres à 99 €
contact@moulindulandion.com

Hostellerie de la Chaumière

10200 ARSONVAL
(6km de Bar-sur-Aube)
Tel: 03 25 27 91 02
Fax: 03 25 27 90 26
11 chambres de 69 à 85 €
susan@hostellerielachaumiere.com

CALENDRIER ET HORAIRES DES VISITES

PRINTEMPS | 1^{ER} MARS AU 27 JUIN

Lundi et mardi: 11h et 15h
Du mercredi au dimanche inclus:
9h45, 11h, 13h45, 15h et 16h15

ÉTÉ | 28 JUIN AU 24 SEPTEMBRE

Ouverture tous les jours
Lundi et mardi: 11h, 14h30 et 16h30
Du mercredi au dimanche inclus:
11h, 14h, 15h, 16h et 17h
Festival *Ombres et Lumières* du 24 au 26 septembre.
Les 25 et 26 septembre horaires de visite modifiés :
consulter le programme en page 12

AUTOMNE | 27 SEPTEMBRE AU 31 OCTOBRE

Lundi et mardi: 11h et 15h
Du mercredi au dimanche inclus:
9h45, 11h, 13h45, 15h et 16h15

HIVER | 1^{ER} NOVEMBRE AU 19 DÉCEMBRE

Pas de visites les lundi et mardi
Du mercredi au dimanche inclus: 11h et 14h30

Durée de la visite : 1h15

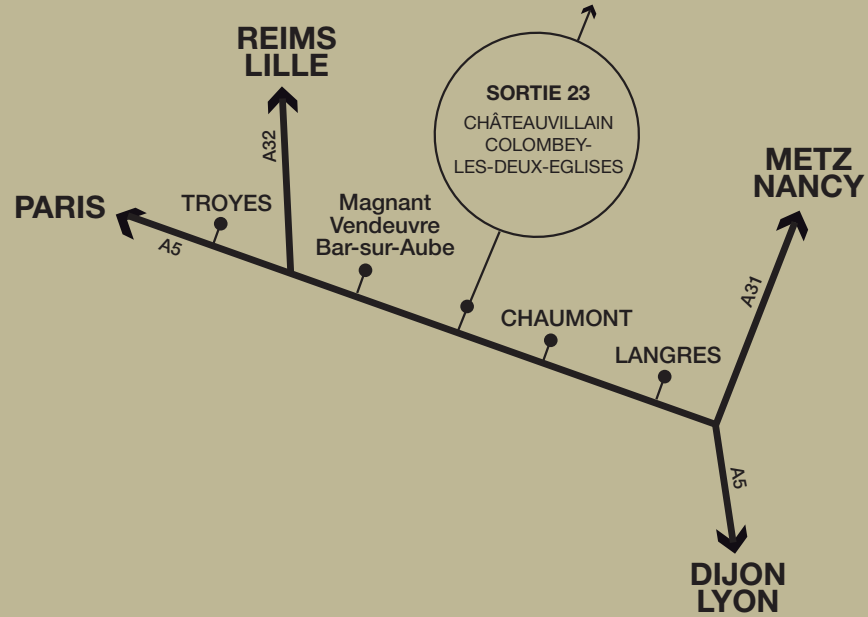
Visite assurée à partir de 2 personnes

TARIFS 2010

- adulte : 7€
- 12-18 ans et étudiants : 4€
(sur présentation carte en cours de validité)
- Gratuit moins de 12 ans (hors groupes scolaires)
- Tarif de groupe 20 personnes adultes:
nous consulter (sur réservation uniquement)

Dépôt pièce d'identité obligatoire
(mesure de sécurité liée à la proximité de la prison)
Photos interdites
Téléphones portables coupés SVP pendant les visites

 **RENAISSANCE
ABBAYE DE
CLAIRVAUX** à 3km



 **RENAISSANCE
ABBAYE DE
CLAIRVAUX**

 **CHARTRE EUROPÉENNE DES
ABBAYES ET SITES CISTERCIENS**

L'Abbaye de Clairvaux est membre de la Charte Européenne des Abbayes et Sites Cisterciens

Le Festival de Clairvaux Ombres et Lumières est organisé par
L'ASSOCIATION RENAISSANCE DE L'ABBAYE DE CLAIRVAUX

Président: Jean-François Leroux
Responsable artistique: Anne-Marie Sallé
Attachée de presse: Anne Gueudré

Renseignements: 03 25 27 52 55
e-mail: abbaye.clairvaux@orange.fr | site: www.abbayedclairvaux.com
Hostellerie des Dames, 10310 Clairvaux

Photographie en couverture: Henri Gaud/Editions Gaud
Avec l'aimable autorisation de Serges Darmon/collection Christophel pour la photo de Michael Lonsdale
Rédactionnels: Anne-Marie Sallé

AUTREMENT LE DESIGN*

